

" "Afrika" dan Çıkış " " Ve " "İnsanların Çok Bölge Evrimi " " Başlıklı Makale

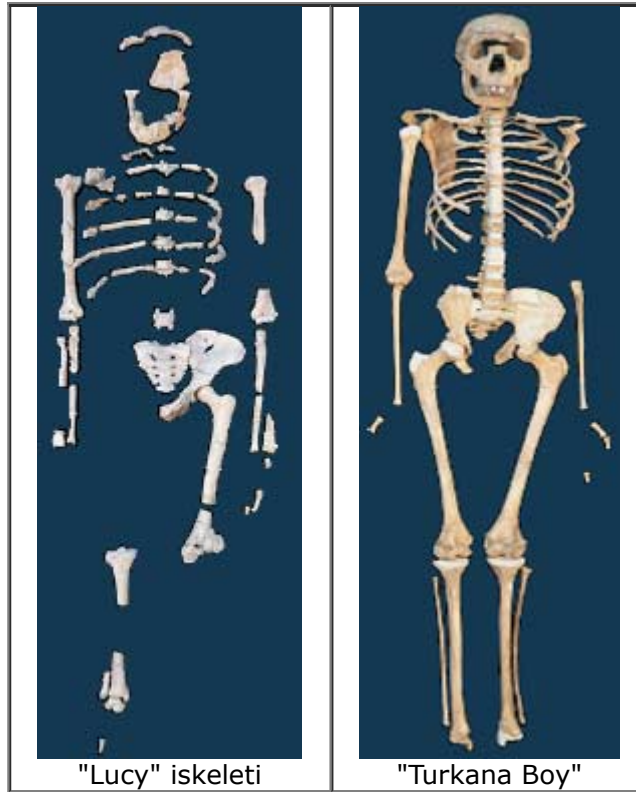
Bu makaleler insanın evrimi senaryolarında evrimciler arasında hararetli tartışmaların yaşandığı bir konuyla ilgiliydi. "Out of Africa" (Afrika'dan Çıkış) başlığını taşıyan makale Ian Tattersall tarafından hazırlanmıştı. New York City'deki Amerikan Doğa Tarihi Müzesi Antropoloji Bölümü Başkanı olan Tattersall, bu yazısında, modern insanın Afrika'da ortaya çıktığı ve buradan Asya ve Avrupa'ya yayılarak diğer insanların yerini aldığı yönünde bir senaryo ortaya koyuyordu.

Bu makaleler insanın evrimi senaryolarında evrimciler arasında hararetli tartışmaların yaşandığı bir konuyla ilgiliydi. "Out of Africa" (Afrika'dan Çıkış) başlığını taşıyan makale Ian Tattersall tarafından hazırlanmıştı. New York City'deki Amerikan Doğa Tarihi Müzesi Antropoloji Bölümü Başkanı olan Tattersall, bu yazısında, modern insanın Afrika'da ortaya çıktığı ve buradan Asya ve Avrupa'ya yayılarak diğer insanların yerini aldığı yönünde bir senaryo ortaya koyuyordu.

İkinci makalede ise "Çok Bölge Evrim" teorisinin önde gelen savunucuları Alan Thorne ve Milford Wolpoff günümüzde yaşamakta olan tüm insanların eski atalarının, bugün buldukları yerlerde yaşadıklarını savunuyordu.

Bu yazılar, insanın dünyaya yayılımı hakkında farklı görüşler ortaya koymalarına karşın, temelde aynı zemine dayanıyorlardı. Yazarlar evrim teorisini sorgulamaksızın kabul ediyor, insanın maymunso canlılardan evrimleştiği dogmasını tekrarlıyorlardı. Bu görüşlerine dayanak olarak sundukları hiçbir bilimsel bulgu bulunmuyordu. Sadece soyu tükenmiş bir maymun genusu olan *Australopithecus* ve gerçek bir insan olan *Homo erectus*'un bazı varyasyonlarıyla ilgili hayali senaryolar tekrarlanıyordu.

(Bu senaryoların geçersizliği hakkında detaylı bilgi için bkz. Harun Yahya, "Hayatın Gerçek Kökeni", İstanbul 2000; http://www.harunyahya.org/evrim/hy_hayatin_gercek_kokeni/hk.html)



Ancak Scientific American sayfalarında yer bulan bu makaleler bilimsellik açısından önemli hatalar içermektedir. Çünkü senaryoların dayandığı fosil kaydı -Tattersall'un itiraf ettiği gibi - "açıkçası yetersiz" olduğu halde, her iki makalede de evrimle ilgili hiçbir "belirsizlik" ifadesine yer verilmemektedir. Doğal olarak yetersiz bir fosil kaydı üzerine kurulacak senaryolar belirsiz olacaktır. Ancak yazarlar bu belirsizliği kasıtlı olarak gizlemekte ve evrimi bilimsel bir gerçek gibi yansıtmaktadırlar; materyalist dogmaya bağlı

oldukları için, evrimi en başta doğru kabul etmekte ve fosiller az sayıda olsa bile onları önyargılarına göre yorumlamaktadırlar. Böylece *Scientific American* okurlarına bilimsel dayanakları olan tutarlı bir teori değil, körükörüne savunulan bir masal aktarmış olmaktadır.

Gerçekte fosil kayıtlarında insanın atası olarak gösterilmiş bir canlı yoktur. Harvard Üniversitesi Zooloji ve Biyoloji bölümü bilim adamlarından Richard C. Lewontin, bu durumu şöyle açıklamaktadır:

"Homo sapiens" in gerçek türünün ortaya çıkışından önceki uzak geçmişi ele alacak olursak, parça parça ve bağlantısız bir fosil kaydıyla karşı karşıyayızdır. Bazı paleontologlarca yapılan heyecanlı ve iyimser iddialara rağmen, hiçbir fosil hominid türünün bizim doğrudan atamız olduğu gösterilememiştir... " (1)

Scientific American'a spekülatif iddiaları bilimsel gerçekler gibi gösterme ve evrim teorisine körükörüne destek verme çabasını terketmesi çağrısında bulunuyoruz.

"İnsanların Afrika"da Yaratılışı"

Bu yazıda Mitokondriyal Havva ismiyle bilinen tez ele alınıyordu. Rebecca L.Cann ve Allan C. Wilson tarafından hazırlanan yazıda, bugün yeryüzünde yaşayan tüm insanların soyunun, yaklaşık 200.000 yıl önce Afrika'da yaşamış tek bir kadından geldiği görüşü savunuluyordu.

Ancak bu yazıda ortaya konan iddiaların bilimsel bir geçerliliği bulunmamaktadır. Çünkü varsayımların dayandırıldığı mitokondriyal DNA (mtDNA) analizleri hatalıdır.

Evrim genetikçileri arasında yaygın olarak kullanılan bu yöntem, sözde evrimin tarihini araştırmada başvurulan, sözde bilimsel bir metottur. Bu metodun önemli bir varsayımı, mitokondriyal DNA'nın sadece anne yoluyla nesilden nesile aktarıldığıdır. Oysa son yıllarda bunun daima böyle olmadığına dair somut kanıtlar ortaya çıkmıştır: Çünkü mitokondriyal DNA kısmen babadan da kazanılabilmektedir.

Mitokondriyal DNA'nın babadan da aktarılabileceği yönündeki kanıtların artması, araştırmacıların bu analizlerin geçerliliğini sorgulamalarına ve meslektaşlarını uyarılarına yol açtı. Philip Awadalla, Adam-Eyre Walker ve John Maynard Smith'in *Science* dergisinde birlikte yayınladıkları makaleleri şu uyarıyı ortaya koyuyordu:

"İnsan evriminin modeli, hızı ve mtDNA evrimi hakkındaki birçok çıkarım klonal kalıtım [tamamen anneden aktarıldığı] varsayımına dayanmaktadır. Bu çıkarımların şimdi gözden geçirilmesi gerekmektedir. " (2)

Derginin aynı sayısında bu raporla ilgili bir başka yazıda şu yoruma yer veriliyordu:

"Böyle bir rekombinasyon, insanın [sözde] evrimsel tarihini ve göçlerini araştırmak için mtDNA'yı kullanan araştırmacılara bir darbe olabilir. Onlar mtDNA'nın sadece anneden aktarıldığını varsayıyor, böylece anneden kalıtıma dayalı tek bir evrim ağacı - örneğin Afrika'lı mitokondriyal Havva'ya kadar- çizebiliyorlardı. "Ancak rekombinasyon olduğu için tek bir ağaç bulunmuyor" diyor Harbending. Aksine, molekülün değişik kısımlarının değişik tarihleri oluyor. Böylece **"Mitokondrimizi kendisine kadar izleyebileceğimiz bir kadın yok"** diyor Eyre-Walker". (3)

Mitokondriyal Havva tezine bir darbe de *New England Journal of Medicine* dergisinin Ağustos 2002 sayısında yayınlanan bir makaleyle gelmiştir. Marianne Schwartz ve John Vissing imzasıyla yayınlanan ve "Mitokondriyal DNA'nın Babadan Aktarımı" başlığını taşıyan makalede 28 yaşında bir hastanın, mitokondriyal DNA'sını tam %90 oranında babasından aldığı rapor edilmektedir. (4)

İngiliz *New Scientist* dergisinin haber servisi bu bulgunun mtDNA analizlerine dayalı tarihlendirmelere etkisini şöyle vurgulamaktadır:

"Evrim biyologları, türlerin birbirinden ayrılmasını mitokondriyal DNA dizilerindeki farklılıklardan yola çıkarak tarihlendiriyorlardı. **Mitokondriyal DNA'nın çok nadiren de olsa babadan aktarılması, çalışmalarının çoğunu geçersiz kılmaya yeterli olacaktır**" (5)

Şu, karşımızda duran apaçık bilimsel bir gerçektir: Mitokondriyal DNA'nın sadece anneden geçtiği varsayımı çürütülmüştür. Bu durumda mtDNA dizilimlerine dayanılarak yapılan tüm evrimci varsayımlar daha en başta geçersizdir.

Peki ama niçin *Scientific American* bu çürütülmüş tezlere hala sayfalarında yer vermektedir? Mitokondriyal Havva tezi bilimsel bir geçerliliği kalmadığı halde neden yayınlanmaktadır? Elbette *Scientific American*'ın bu tutumu bilimsel değildir. Aslında bu tutum tamamen psikolojiktir. Bunun psikolojik olduğunun bir göstergesi ise ilginç bir şahsiyetten, etkili bir evrimci olan John Maynard Smith'ten gelmektedir.

Smith, yukarıda söz ettiğimiz ve MtDNA'nın sadece anneden aktarılmadığı yönünde sonuçlar ortaya koyan araştırmalardan birinin yazarlarından biridir.

Kendisiyle yapılan ve *New Scientist* dergisinin 14 Haziran 2003 tarihli sayısında yayınlanan bir röportajda şu cümlelere yer verilmektedir:

"Ancak büyük etkisi, madalyaları, makale ve ders kitaplarındaki referanslarına karşın, Maynard Smith hala statükoya meydan okuyor. 1999 yılında o ve arkadaşları mitokondriyal DNA'nın rekombinasyona uğrayacağına- anne ve babanın mitokondrilerinin değişik tokuş yapabileceğine- dair kanıtlar yayınladılar. Önemsiz görünebilir ama eğer haklılarsa, bu kanıtlar, mtDNA'yı, en eski ortak atamız "mitokondriyal Havva" da dahil, evrimsel tarihi ortaya çıkarmada bir moleküler saat gibi kullanan araştırmalara gölge düşürebilir.

Maynard Smith hayal kırıklığına uğramış ancak **bilim dünyasının egemenlerinin, onun bulgularını göz ardı etmesine şaşırmamış.**"

"Bilim dünyasının egemenleri"... Sorun zaten budur. Bu kişiler, canlıların kökeni hakkındaki araştırmalarda daha doğrusu varsayımlarda kilit roledirler. Mitokondriyal DNA analizlerini bir tür sıçrama tahtası olarak kullanırlar. İstedikleri her canlıdan mtDNA alıp, sonra ellerindeki örneklerin nükleotid dizilimini bulan bu insanlar, topladıkları her türlü DNA'yı, sözde evrimsel ataları hakkında spekülasyonlar ve medya propagandaları yapmak için kullanırlar. Uluslararası bir Darwinist kadrodur bu. Bu insanların birbiri ardınca yayınlanan "en yakın ortak ata" araştırmaları, evrim propagandasında etkili bir araçtır. Artık, yukarıda gösterdiğimiz gibi, bu aracın aslında geçersiz bir varsayıma dayandığı bilimsel olarak kanıtlanmıştır. Ve evrim genetikçileri bunu gözardı etmektedirler. *Scientific American*'ın bilim dışı tutumunun ardındaki psikolojik faktör ortaya çıkmıştır artık: *Scientific American*'ın Darwinizm'e bağlılığı evrim teorsinin bilimsel kanıtlarla desteklenen güçlü bir teori olmasından değil, materyalist dogmaya körükörüne bağlılığından kaynaklanmaktadır. "Mitokondriyal Havva" makalesi göstermektedir ki, *Scientific American*, bilimsel bulgular neyi gösterirse gösterecektir bu bağlılıktan vazgeçmemektedir.

Paleontoloji Hakkında Yerinde Bir Tespit

Scientific American'daki "African Genesis of Humans" makalesinde yer alan önemli bir bilgi ise, paleontolojinin yöntemleri konusunda yapılan doğru bir tespittir. Makalenin yazarları, kendi analiz yöntemlerinin bilimselliğini değerlendirmede hatalı oldukları halde, evrimci paleontologlarla ilgili şu doğru tespiti yapıyorlardı:

"Fosiller, prensipte, objektif olarak yorumlanamazlar: sınıflandırılmalarında başvurulan fiziksel karakteristikler muhakkak, paleontologların test etmek istedikleri modelleri yansıtır. Diyelim ki, eğer birisi bir leğen kemiğini dik duruşu desteklediği için insana atfederse, o zaman o kişi erken hominidleri maymunlardan iki ayaklılığın ayırdığını önceden farketmektedir. Böyle mantık yürütmeler kısır döngüyle sonuçlanır. Böylece paleontoloğun perspektifi gözlem gücünü kısıtlayan önceden kabul edilmiş bir eğilim içerir".

Bu eleştiri haklı bir eleştiridir ve soyu tükenmiş maymun türlerini "hominid" (insansı) olarak gösterip bunları evrim senaryolarına uydurma eğiliminin yanlışlığını ortaya koymaktadır. Biz, hem evrimci paleontologlara bu kısır döngüye düşmemeleri hem de evrim genetikçilerine mtDNA analizlerine göre teoriler üretmeye son vermeleri çağırısında bulunuyoruz. Çünkü her iki tutum da bilimsel değildir, önyargılıdır.

Bilimsel gerçekleri önyargısız olarak değerlendiklerinde ise, hayatın kökeninin evrim değil "bilinçli tasarım" olduğunu kendileri de göreceklerdir.

1 Richard C. Lewontin, Human Diversity, Scientific American Library: New York NY, 1995, s.163

2 Awadalla Philip, Adam Eyre-Walker, ve John Maynard Smith, "Linkage Disequilibrium and Recombination in Hominid Mitochondrial DNA," Science, 286:2524-2525, 24 Aralık 1999

3 Evelyn Strauss, "mtDNA Shows Signs of Paternal Influence," Science, 286:2436, 24 Aralık 1999

4 Marianne Schwartz ve John Vissing, "Paternal Inheritance of Mitochondrial DNA," New England Journal of Medicine, 347:576-580, 22

Ađustos 2002

5 "Mitochondria can be inherited from both parents" , 23 Ađustos 2002: <http://www.newscientist.com/news/news.jsp?id=ns99992716>
<https://www.harunyahya.info/makaleler/afrikadan-cikis-ve-insanlarin-cok-bolgele-evrimi-baslikli-makale>